

OR-WAT-408	Watomierz, kalkulator energii
ORNO-LOGISTIC Sp. z o.o. ul. Katowicka 134 43-190 Mikołów tel. 32 43 43 110	(PL) Instrukcja obsługi i montażu

WAŻNE!

Przed rozpoczęciem korzystania z urządzenia, należy zapoznać się z niniejszą instrukcją obsługi oraz zachować ją na przyszłość. Dokonanie samodzielnych napraw i modyfikacji skutkuje utratą gwarancji. Producent nie odpowiada za uszkodzenia mogące wynikać z nieprawidłowego montażu czy eksploatacji urządzenia.

Z uwagi na fakt, że dane techniczne podlegają ciągłym modyfikacjom, Producent zastrzega sobie prawo do dokonywania zmian dotyczących charakterystyki wyrobu oraz wprowadzania innych rozwiązań konstrukcyjnych nie pogarszających parametrów i walorów użytkowych produktu. Najnowsza wersja instrukcji do pobrania na stronie www.orno.pl. Wszelkie prawa do tłumaczenia/interpretowania oraz prawa autorskie niniejszej instrukcji są zastrzeżone.

Nie używaj urządzenia niezgodnie z jego przeznaczeniem.

Urządzenie należy przechowywać w suchym pomieszczeniu.

Nie zanurzaj urządzenia w wodzie i innych płynach.

Nie instaluj i nie obsługuj urządzenia gdy uszkodzona jest obudowa.

Nie modyfikuj urządzenia i nie dokonuj samodzielnych napraw.

Urządzenie jest przeznaczone do użytku wewnętrznego.

Produkt przeznaczony jest do użytku w ramach maksymalnych wartości obciążenia.



Każde gospodarstwo jest użytkownikiem sprzętu elektrycznego i elektronicznego, a co za tym idzie potencjalnym wytwórcą niebezpiecznego dla ludzi i środowiska odpadu, z tytułu obecności w sprzęcie niebezpiecznych substancji, mieszanin oraz części składowych. Z drugiej strony zużyty sprzęt to cenny materiał, z którego możemy odzyskać surowce takie jak miedź, cyna, szkło, żelazo i inne.

Symbol przekreślonego kosza na śmieci umieszczony na sprzęcie, opakowaniu lub dokumentach do niego dołączonych oznacza, że produktu nie wolno wyrzucać łącznie z innymi odpadami. Oznakowanie oznacza jednocześnie, że sprzęt został wprowadzony do obrotu po dniu 13 sierpnia 2005 r. Obowiązkiem użytkownika jest przekazanie zużytego sprzętu do wyznaczonego punktu zbiórki w celu właściwego jego przetworzenia. Informacje o dostępnym systemie zbierania zużytego sprzętu elektrycznego można znaleźć w punkcie informacyjnym sklepu oraz w urzędzie miasta/gminy.

Odpowiednie postępowanie ze zużytym sprzętem zapobiega negatywnym konsekwencjom dla środowiska naturalnego i ludzkiego zdrowia!

09/2017

CHARAKTERYSTYKA:

Watomierz OR-WAT-408 umożliwia sprawdzenie zużycia prądu elektrycznego i obliczenie kosztów zużytej energii elektrycznej urządzenia.

- duży wyświetlacz LCD
- dwie oddzielne taryfy (TARIFF1, DUAL TARIFF)
- alarm przeciążeniowy
- wyświetlanie ilości i kosztów pobranej energii
- 4 rodzaje waluty

Urządzenie mierzy koszt zużytej energii (2 indywidualne ustawienia taryfy). W dobie ochrony środowiska naturalnego ma to istotne znaczenie dla dbałości o naszą planetę oraz pozwala zapobiec marnotrawieniu energii elektrycznej.

Urządzenie posiada wbudowany akumulator, który podtrzymuje ustawienia, gdy zabraknie prądu.

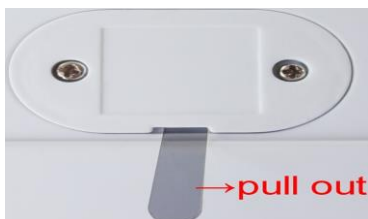
SPECYFIKACJA TECHNICZNA:

Zasilanie:	230VAC
Częstotliwość:	50 Hz
Maksymalny prąd	16A
Maksymalna moc	3680W
Dokładność:	±2%
Zakres pomiarowy:	1~3680W
Temperatura pracy:	0~50°C
Wewnętrzny akumulator:	2x1,5V LR44
Wymiary:	75 x 147 x 75 mm (szer./wys./gł.)
Waga netto:	0,2 kg

Warunki pracy

Napięcie robocze:	175VAC~276VAC
Częstotliwość napięcia:	45-65 Hz
Prąd roboczy:	≤16A
Temperatura robocza:	0~50°C

OBSŁUGA:

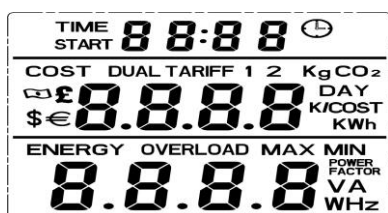


rys. 1

Wyjmij plastikową blokadę z pokrywy zabezpieczającej baterie a następnie podłącz urządzenie do zasilania.

USTAWIENIA

1. TRYB WYŚWIETLANIA:



rys. 2



rys. 3

Po włączeniu urządzenia do sieci na czas około 3 sekund zapalą się wszystkie pola ekranu LCD (jak na rys.2).

2. WYŚWIETLACZ I USTAWIENIA:

2.1 Wyświetlacz zegara:

Pierwszy wiersz wyświetla czas „TIME” . Na wyświetlaczu pojawi się 0:00. Przed upływem 60 minut pierwsza cyfra to minuty, po przekroczeniu 10 minut pojawią się 2 cyfry wyświetlają się dwie cyfry), dwie kolejne liczby to sekundy. Po 60 minutach wyświetlacz pokaże 0:00, gdzie pierwsza liczba to godziny (od 10 godziny wyświetlają się dwie cyfry), a następane dwie cyfry to minuty.

2.2 Ustawienia zegara:

Przytrzymaj przycisk „CLOCK” przez ponad 3 sekundy, aby przełączyć urządzenie w tryb ustawień.

Bieżącą migoczącą wartość można zatwierdzić poprzez wciśnięcie przycisku „SET”, a następnie „UP” w celu jej ustawienia. W celu zatwierdzenia wciśnij przycisk OK. System zachowa Twoje ustawienie i wyświetli czas zegarowy.

2.3 Wyświetlacz czasu łącznego:

W razie wykrycia przez watomierz obciążenia 2W, rozpoczyna on zliczanie czasu łącznego; wskazanie wyświetlacza LCD 0:00. Przed upływem 60 minut pierwsza liczba to minuty (po 10 minutach wyświetlają się dwie cyfry), dwie kolejne liczby to sekundy. Po 60 minutach pierwsza liczba to godziny (od 10 godziny wyświetlają się dwie cyfry), a następane dwie cyfry to minuty. W chwili przekroczenia 24 godzin czas łączny ulegnie zresetowaniu.

2.4 Przełączanie pomiędzy czasem zegarowym a łącznym:

Zakres czasu zapisu: 0 sek. – 9999 dni

Przycisk „CLOCK” służy do przełączania pomiędzy czasem zegarowym a czasem łącznym. Na przykład, jeśli wciśniesz przycisk „CLOCK” w czasie wyświetlania czasu zegarowego, wyświetlacz pokaże czas łączny. Pierwszy wiersz pokazuje godzinę, a drugi pokazuje dzień (zakres 0.000-9999 DAY).

Kiedy LCD wyświetla czas łączny, znika.

2.5 Wyświetlacz kosztów:

Drugi wiersz pokazuje dane sieci. Wciśnięcie przycisku "COST" spowoduje naprzemiennie wyświetlanie:

→ łącznej wartości opłat za energię (zakres: 0.000~9999 COST)

→ łącznej wartości zużycia energii elektrycznej (zakres: 0.000~9999 KWh)

→ ilości emisji CO₂ w kg (zakres: 0.000~9999 KgCO₂, 1kWh przelicza się na 0.998 KgCO₂)

→ wskaźnik opłat za energię elektryczną (zakres: 0.000~9999 COST/KWh, domyślna wartość systemu to 1.00 COST/KWh).



Uwaga:

Gdy ekran LCD pokazuje opłatę i cenę za energię elektryczną, obok pojawia się zawsze symbol waluty uznawany przez system za walutę początkową.

2.6 Ustawienia kosztów:

Przyciśnij przycisk „COST” na ponad 3 sekundy. Urządzenie przejdzie w tryb ustawiania opłaty za energię elektryczną.

Ustaw je następująco:

A. Urządzenie posiada cztery  rodzaje symbolu waluty, takie jak:  (symbol waluty); £ (funt); \$ (dolar); € (euro).

Wciśnij przycisk "UP", aby wybrać pożądaną symbol i zatwierdź "OK".

B. Po ukończeniu ustawień waluty wciśnij "UP", aby wybrać taryfę.

Taryfa prosta to "TARIFF 1", a taryfa podwójna to "DUAL TARIFF". Wciśnij przycisk "UP", aby wybrać pożądaną opcję, a następnie zatwierdź "OK".

C. Jeśli wybierzesz opcję "DUAL TARIFF", wciśnij przycisk "SET" w celu wybrania migoczącego numeru (drugi wiersz wyświetlacza LCD), a następnie wciśnij przycisk "UP" w celu ustawienia wartości (zakres: 0.000~9999COST/KWh). Po zakończeniu wciśnij przycisk „OK”.

D. Na wyświetlaczu pojawi się "czas start"; wciśnij przycisk "SET" w celu wybrania migoczącego numeru (pierwszy wiersz LCD), a następnie wciśnij przycisk "UP" w celu ustawienia (zakres dwóch pierwszych cyfr 0-23; zakres dwóch ostatnich cyfr: 0-59). Gdy skończysz, zatwierdź przyciskiem "OK".

Gdy zakończysz wszystkie ustawienia, wciśnij przycisk "COST" w celu zachowania wszystkich parametrów, po czym urządzenie przejdzie w widok standardowy.

Uwaga:

A. Jeśli wybierzesz taryfę prostą "TARIFF 1", musisz ustawić jedynie wartość "TARIFF 1". Wciśnij przycisk "COST" w celu ustawienia wszystkich parametrów, po czym urządzenie przejdzie do widoku standardowego.

B. Przy ustawianiu parametru ceny, musi być wyświetlany symbol waluty.

C. Jeśli system działa w trybie taryfy podwójnej "DUAL TARIFF" zakończenie taryfy 2 oznacza włączenie taryfy 1; zakończenie taryfy 1 oznacza włączenie taryfy 2.

2.7 Wyświetlacz parametrów energetycznych i ustawienia:

A. Wciśnij przycisk "ENERGY"; wiersz trzeci będzie pokazywał naprzemiennie:

→ bieżące zużycie (zakres: 0.000~9999W)

→ bieżące napięcie (zakres: 0.000~9999V)

→ bieżącą częstotliwość (zakres: 0.000~9999Hz)

→ bieżące natężenie (zakres: 0.000~9999A)

→ bieżący czynnik mocy (0.000~1.000 POWER FACTOR)

→ maksymalną wartość przeciążenia (zakres: 0.000-9999 W)

→ minimalną wartość przeciążenia (zakres: 0.0W-9999 W)

→ ustawienie wartości alarmu przeciążenia w watach (zakres: 0.000-9999 W) – domyślna wartość to 3680W

B. Przyciśnij przycisk "ENERGY" na ponad trzy sekundy, po czym urządzenie przejdzie w tryb ustawiania wartości przeciążenia „OVERLOAD” w watach. Na wyświetlaczu zaczną migać "OVERLOAD". Wciśnij przycisk "SET" w celu dokonania wyboru, a następnie "UP" w celu zatwierdzenia. Na koniec wciśnij przycisk „ENERGY”.

Uwaga:

A. Jeśli wciśniesz przycisk ENERGY, ale nie podejmiesz dalszych czynności, urządzenie samoczynnie opuści tryb OVERLOAD.

B. Z chwilą przekroczenia ustawionej maksymalnej wartości na ekranie będzie migał napis "OVERLOAD". Komunikat ten oznacza zagrożenie i stanowi zabezpieczenie. **Domyślna wartość systemu to 3680W.**

• Uwaga:

1. Znak "COST" w lewym górnym rogu drugiego wiersza oraz "ENERGY" w lewym górnym rogu trzeciego wiersza są

zawsze widoczne na ekranie LCD.

2. W trybie ustawiania przytrzymaj przycisk „UP”, co pozwala na szybsze zwiększenie wartości i jej zatrzymanie wraz ze zwolnieniem przycisku.
3. Czas podlega zliczaniu po sprawdzeniu mocy obciążenia, która powinna wynosić co najmniej 2W.
4. W razie nietypowych wskazań ekranu lub braku reakcji na przyciskanie klawiszy wciśnij przycisk „RESET” w celu przywrócenia działania urządzenia.